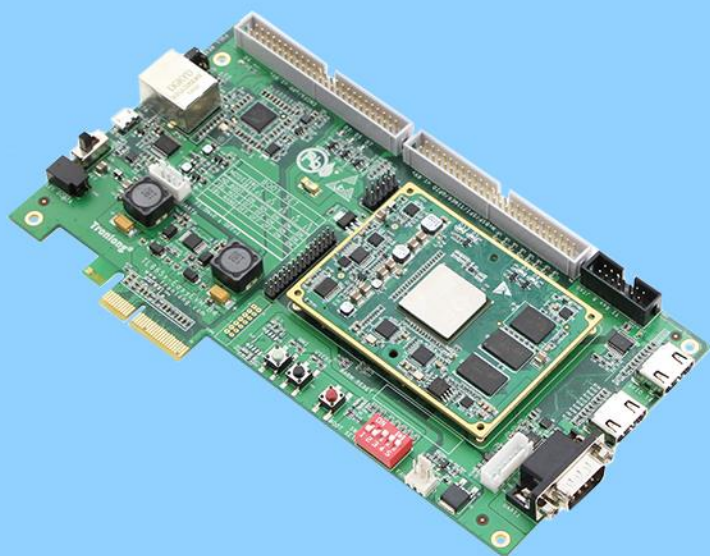


TL665x-EasyEVM

开发板规格书



Revision History

Draft Date	Revision No.	Description
2018/04/03	V1.4	1. 硬件参数新增 SPI NOR FLASH 参数。
2018/02/12	V1.3	1. 修改敏感性描述（开发板简介）。 2. 修改核心板工作环境。 3. 增加开发板斜视图。 4. 修改产品订购型号。 5. 修改附录 A 例程。
2017/04/11	V1.2	1. 内容修订。
2016/02/04	V1.1	1. 排版修改。
2014/07/30	V1.0	1. 初始版本。

目 录

1 开发板简介.....	4
2 典型运用领域.....	6
3 软硬件参数.....	6
4 开发资料.....	9
5 电气特性.....	10
6 机械尺寸图.....	10
7 产品订购型号.....	11
8 开发板套件清单.....	12
9 技术支持.....	13
10 增值服务.....	13
更多帮助.....	14
附录 A 开发例程.....	15

1 开发板简介

- 基于 TI KeyStone C66x 多核定点/浮点 DSP TMS320C665x, 单核 TMS320C6655 和双核 TMS320C6657 管脚 pin to pin 兼容, 同等频率下具有四倍于 C64x+ 器件的乘累加能力;
- 主频 1.0/1.25GHz, 每核运算能力可高达 40GMACS 和 20GFLOPS, 包含 2 个 Viterbi 协处理器和 1 个 Turbo 协处理解码器, 每核心 32KByte L1P、32KByte L1D、1MByte L2, 1MByte 多核共享内存, 8192 个多用途硬件队列, 支持 DMA 传输;
- 支持 PCIe、SRIO、HyperLink、uPP、EMIF16、千兆网口等多种高速接口, 同时支持 I2C、SPI、UART、McBSP 等常见接口;
- 连接稳定可靠, 80mm*58mm, 体积极小的 C66x 核心板, 采用工业级高速 B2B 连接器, 关键大数据接口使用高速连接器, 保证信号完整性;
- 提供丰富的开发例程, 入门简单, 支持裸机和 SYS/BIOS 操作系统。

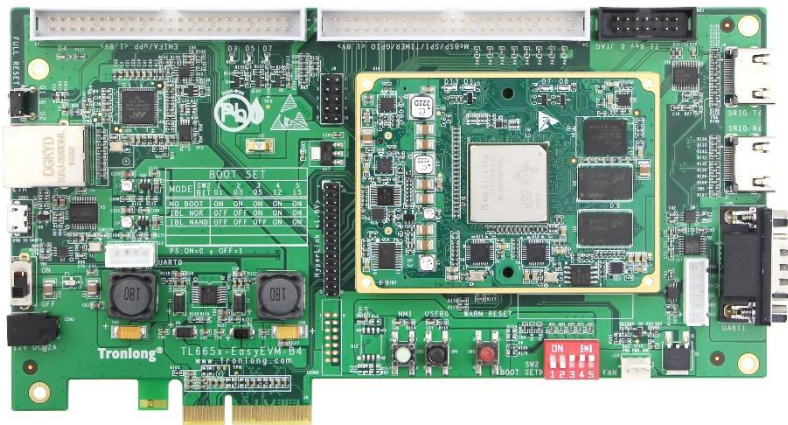


图 1 开发板正面图



图 2 开发板斜视图



图 3 开发板侧面图 1



图 4 开发板侧面图 2



图 5 开发板侧面图 3



图 6 开发板侧面图 4

TL665x-EasyEVM 是一款基于广州创龙 TI KeyStone C66x 多核定点/浮点 TMS320C665x 核心板 SOM-TL665x 设计的高端 DSP 开发板，底板采用沉金无铅工艺的 4 层板设计，它为用户提供了 SOM-TL665x 核心板的测试平台，用于快速评估 SOM-TL665x 核心板的整体性能。

SOM-TL665x 引出 CPU 全部资源信号引脚，二次开发极其容易，客户只需要专注上层运用，降低了开发难度和时间成本，让产品快速上市，及时抢占市场先机。

不仅提供丰富的 Demo 程序，还提供 DSP 核间通信开发教程，全面的技术支持，协助客户进行底板设计和调试以及多核软件开发。

2 典型运用领域

- ✓ 数据采集处理显示系统 Telecom Tower：远端射频单元 (RRU)
- ✓ X 射线：行李扫描仪
- ✓ 专业音频混合器
- ✓ 军用和航空电子成像
- ✓ 军用：军需品和目标应用
- ✓ 军用：雷达/声纳
- ✓ 军用：雷达/电子战
- ✓ 打印机
- ✓ 无线通信测试仪
- ✓ 机器视觉：帧捕捉器
- ✓ 机器视觉：摄像机
- ✓ 条码扫描仪
- ✓ 点钞机
- ✓ 电信基带单元
- ✓ 视频分析服务器
- ✓ 软件无线电 (SDR)
- ✓ 高速数据采集和生成

3 软硬件参数

硬件框图

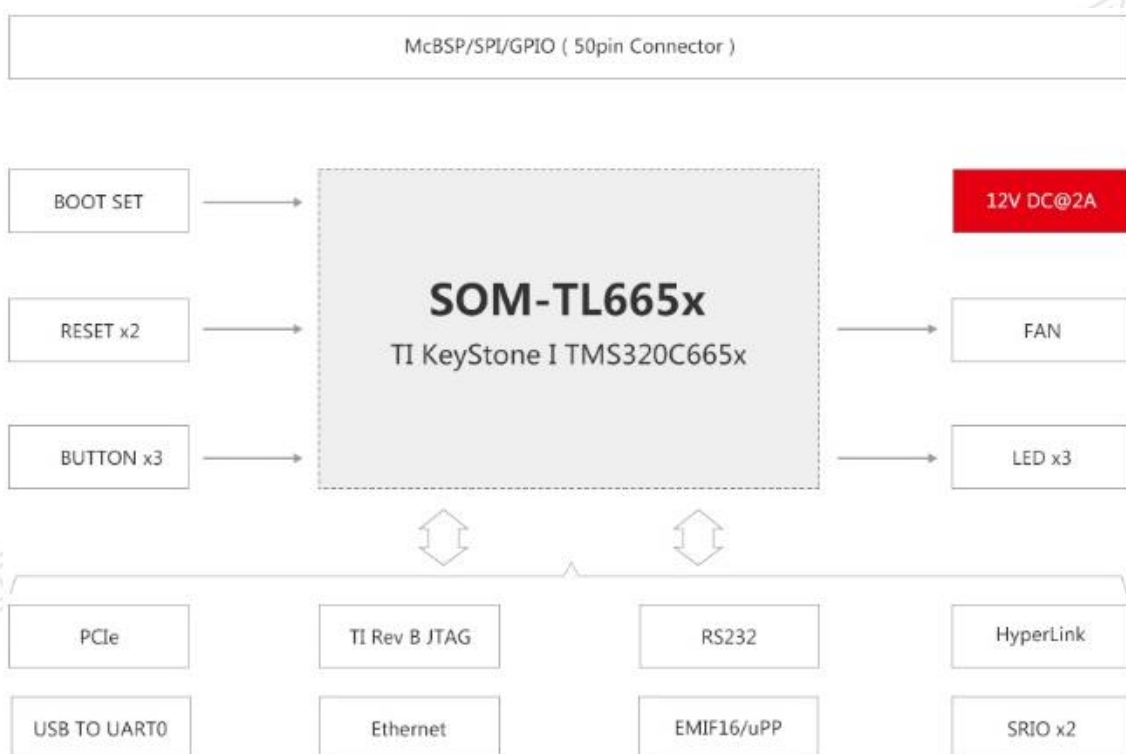


图 7 开发板硬件框图

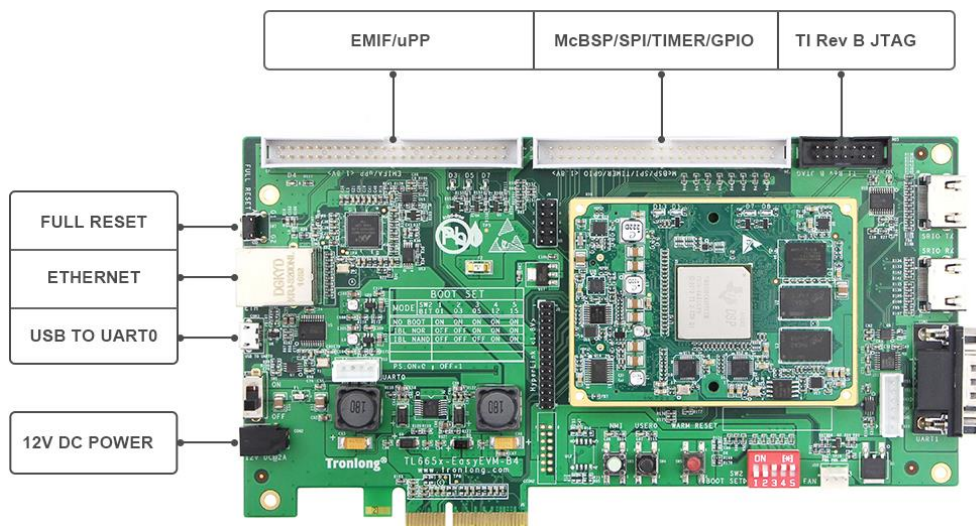


图 8 开发板硬件资源图解 1

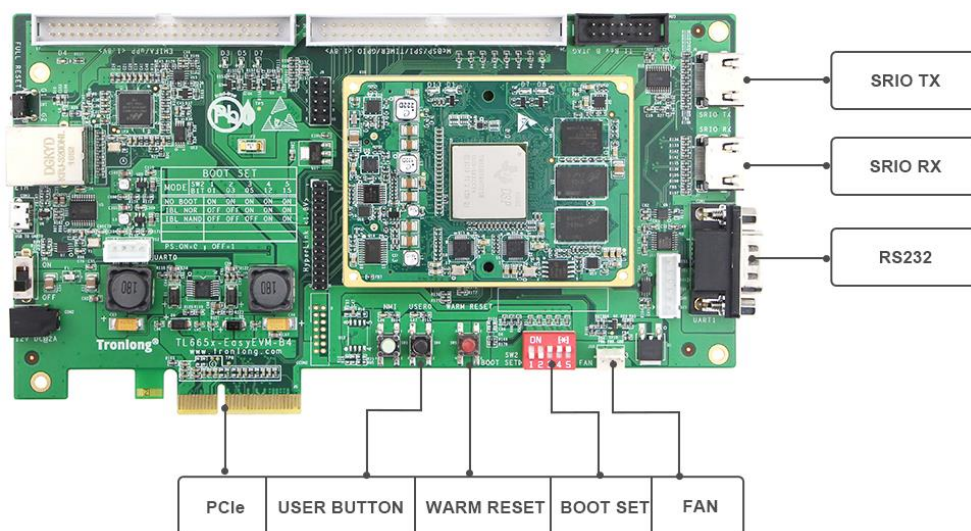


图 9 开发板硬件资源图解 2

硬件参数

表 1

CPU	单核 TMS320C6655/双核 TMS320C6657，主频 1.0/1.25GHz
ROM	128/256MByte NAND FLASH
	64Mbit SPI NOR FLASH
RAM	512M/1GByte DDR3
EEPROM	1Mbit
SENSOR	1x TMP102AIDRLT，核心板温度传感器，I2C 接口
B2B Connector	2x 50pin 公座 B2B，2x 50pin 母座 B2B，间距 0.8mm，合高 5.0mm； 1x 80pin 高速 B2B 连接器，间距 0.5mm，合高 5.0mm，共 280pin，信号速率最高可达 10GBaud
LED	2x 供电指示灯（核心板 1 个，底板 1 个）
	5x 用户指示灯（核心板 2 个，底板 3 个）
KEY	2x 复位按键，包含 1 个系统复位和 1 个软复位
	1x NMI 按键
	1x 用户按键
SRIO	1x SRIO，四端口四通道，每通道最高通信速率 5GBaud
PCIe	1x PCIe Gen2，单端口双通道，每通道最高通信速率 5GBaud

HyperLink	1x HyperLink, 最高通信速率 40GBaud, KeyStone 处理器间互连的理想接口
IO	2x 25pin IDC3 简易牛角座, 间距 2.54mm, 含 uPP、EMIF16 拓展信号
	2x 25pin IDC3 简易牛角座, 间距 2.54mm, 含 McBSP、SPI、TIMER、GPIO 等拓展信号
UART	1x UART0, Micro USB 接口, 提供 4 针 TTL 电平测试端口
	1x UART1(RS232), DB9 接口, 提供 6 针 TTL 电平测试端口
Ethernet	1x SGMII, RJ45 接口, 10/100/1000M 自适应
JTAG	1x 14pin TI Rev B JTAG 接口, 间距 2.54mm
FAN	1x FAN, 12V 供电, 间距 2.54mm
BOOT SET	1x 5bit 拨码开关
SWITCH	1x 电源开关
POWER	1x 12V 2A 直流输入 DC417 电源接口, 外径 4.4mm, 内径 1.65mm

备注: 广州创龙 SOM-TL6655、SOM-TL6657 核心板在硬件上 pin to pin 兼容。

软件参数

表 2

DSP 端软件支持	裸机、SYS/BIOS 操作系统
CCS 版本号	CCS5.5
软件开发套件提供	MCSDK

4 开发资料

- (1) 提供核心板引脚定义、可编辑底板原理图、可编辑底板 PCB、芯片 Datasheet, 缩短硬件设计周期;
- (2) 提供丰富的 Demo 程序, 包含 DSP 多核通信教程, 完美解决多核开发瓶颈;
- (3) 提供完整的平台开发包、入门教程, 节省软件整理时间, 上手容易;

部分开发例程详见附录 A, 开发例程主要包括:

- 裸机开发例程
- SYS/BIOS 开发例程
- 多核开发例程

5 电气特性

核心板工作环境

表 3

环境参数	最小值	典型值	最大值
商业级温度	0°C	/	70°C
工业级温度	-40°C	/	85°C
工作电压	/	9V	/

功耗测试

表 4

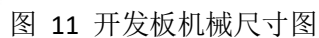
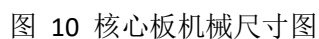
类别	典型值电压	典型值电流	典型值功耗
核心板	8.95V	418.8mA	3.75W
整板	12V	597.4mA	7.15W

备注：功耗测试基于广州创龙 TL6657-EasyEVM 开发板进行。

6 机械尺寸图

表 5

	核心板	开发板
PCB 尺寸	80mm*58mm	200mm*106.65mm
安装孔数量	4 个	8 个
散热器安装孔数量	2 个	/



7 产品订购型号

表 6

型号	CPU 主频	NAND FLASH	DDR3	温度级别
SOM-TL6655-1000-1GN4GD-I	单核 1.0GHz	128MByte	512MByte	工业级
SOM-TL6655-1000-1GN8GD-I	单核 1.0GHz	128MByte	1GByte	工业级

SOM-TL6657-1000-1GN4GD-I	双核 1.0GHz	128MByte	512MByte	工业级
SOM-TL6657-1000-1GN8GD-I	双核 1.0GHz	128MByte	1GByte	工业级

备注：标配为 SOM-TL6655-1000-1GN4GD-I，其他型号请与相关销售人员联系。

型号参数解释

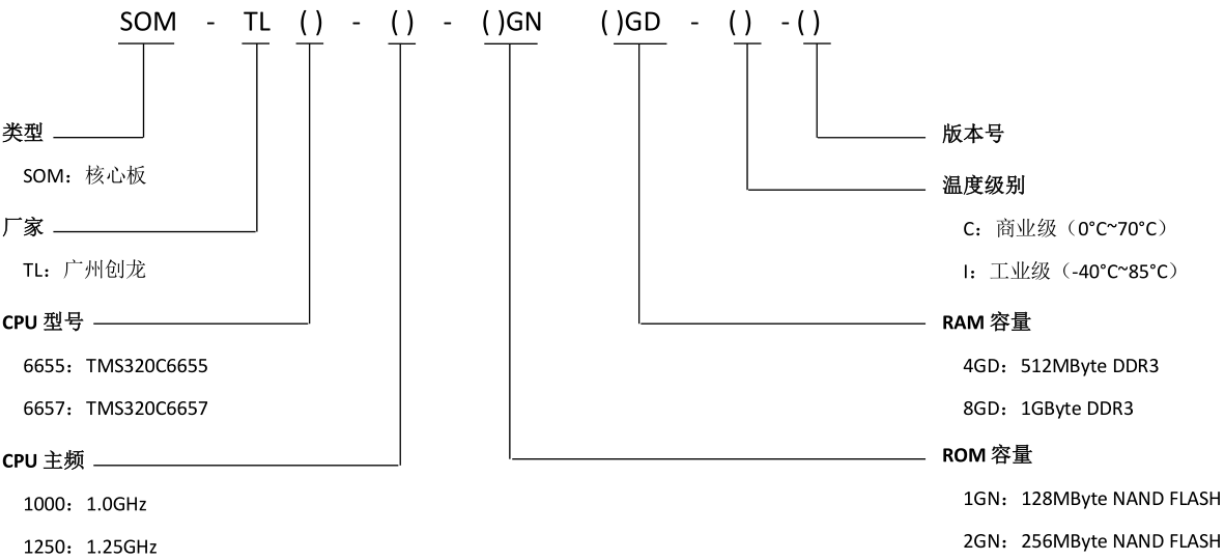


图 12

8 开发板套件清单

表 7

名称	数量
TL665x-EasyEVM 开发板 (含核心板)	1 块
12V2A 电源适配器	1 个
资料光盘	1 套
RS232 交叉串口母母线	1 根
USB 转 RS232 串口线	1 根
Micro USB 线	1 根
直连网线	1 根

HDMI 线	1 根
--------	-----

9 技术支持

- (1) 协助底板设计和测试，减少硬件设计失误；
- (2) 协助解决按照用户手册操作出现的异常问题；
- (3) 协助产品故障判定；
- (4) 协助正确编译与运行所提供的源代码；
- (5) 协助进行产品二次开发；
- (6) 提供长期的售后服务。

10 增值服务

- 主板定制设计
- 核心板定制设计
- 嵌入式软件开发
- 项目合作开发
- 技术培训

更多帮助

销售邮箱: sales@tronlong.com

技术邮箱: support@tronlong.com

创龙总机: 020-8998-6280

技术热线: 020-3893-9734

创龙官网: www.tronlong.com

技术论坛: www.51ele.net

线上商城: <https://tronlong.taobao.com>

TMS320C665x、TMS320C6678 交流群: 79635273、332643352

TI 中文论坛: <http://www.deyisupport.com/>

TI 英文论坛: <http://e2e.ti.com/>

TI 官网: www.ti.com

TI WIKI: <http://processors.wiki.ti.com/>

附录 A 开发例程

表 8

裸机开发例程

例程	功能
GPIO_LED	GPIO 输出（LED 灯）
GPIO_LED_C++	GPIO 输出（LED 灯）
GPIO_KEY	GPIO 输入（按键中断）
UART0_POLL	UART1 串口查询收发
NMI	NMI 不可屏蔽中断
Timer	定时器
WatchDog	看门狗
SPI_FLASH	SPIFLASH 读写
IIC_EEPROM	IIC EEPROM 读写
EDMA3	EDMA3 一维数据传输
UART1_INT	UART1 串口中断收发
I2C_TempSensor	IIC 总线温度传感器测试
I2C_TempSensor_POLL	IIC 总线温度传感器测试
NANDFLASH	NANDFLASH 读写测试
GPIO_LED_Assembly	GPIO 输出（标准汇编）
GPIO_LED_LinearAssembly	GPIO 输出（线性汇编）
NonOS_MPAX	访问相同的逻辑地址
FFT_Real	快速傅里叶变换/逆变换
FFT_Real_Benchmark	快速傅里叶变换/逆变换（打开/关闭缓存速度对比）
FIR	有限长单位冲激响应滤波器
IIR	无限脉冲响应数字滤波器
DCT	图像离散余弦变换

RGB2Gray	RGB24 图像转灰度
HIST	灰度图像直方图
InteEqualize	直方图均衡化
ImageReverse	图像反色
Canny	边缘检测
Threshold	灰度图像二值化
LinerTrans	灰度图像线性变换
Zoom	图像缩放
Rotate	图像旋转
MATH	数学函数库
Matrix	矩阵运算
Codec_Universal_Dma_Ti_ECPY	调用 EDMA3 数据搬移算法
FC_ECPY	数据搬移的应用程序
Codec_MPEG4Encoder	MPEG4 视频编码
Codec_MPEG4Decoder	MPEG4 视频解码
Algorithm_LSB_Hide	图片添加水印
Algorithm_Plate_Recognition	车牌识别

表 9

SYS/BIOS 开发例程	
例程	功能
Task	任务
CLOCK	时钟
Task_MUTEX	抢占式多任务
Task_STATIC	静态创建任务
Timer	定时器（通用）
Timer_C665x	定时器（专用）

Timer_C665x_Runtime	定时器（动态创建）
MEMORY	内存分配
HWI_C66x	硬件中断（HWI 设备专用组件）
HWI_C66x_Hook	硬件中断（HWI 挂钩函数）
HWI_C66x_Nest	硬件中断（HWI 中断嵌套）
HWI_Runtime	硬件中断（HWI）
HWI_Runtime_Post_SWI	硬件中断（HWI 发布软件中断）
HWI_Runtime_Post_Task	硬件中断（HWI 触发任务）
SWI	软件中断（静态配置）
SWI_Runtime	软件中断（SWI）
SWI_Runtime_Post_Conditionally_andn	软件中断（有条件触发 ANDN）
SWI_Runtime_Post_Conditionally_dec	软件中断（有条件触发 DEC）
SWI_Runtime_Post_Unconditionally_or	软件中断（无条件触发 OR）
Timestamp	时间戳（通用）
Timestamp_C665x	时间戳（专用）
EDMA3	EDMA3 一维数据传输
UART1_INT	UART1 串口中断收发
McBSP0_LoopBack_Test	McBSP0 外部回环测试
uPP_8Bit_B_TO_A	uPP 双通道 8 位外部线路回路读写
uPP_16Bit_B_TO_A	uPP 双通道 16 位外部线路回路读写
PCle	PCle 板间通信
SRIO	SRIO 板间通信
SRIO_2x_FPGA2DSP	SRIO_2x_FPGA2DSP
SRIO_DSP_2x_SWRITE	FPGA 与 DSP 的 SRIO 通信测试
NDK_TCP	TCP 服务器
NDK_UDP	UDP 通信
NDK_TCP_Benchmark	TCP 发送/接收速度测试

NDK_Telnet	Telnet 协议
NDK_Runtime	网络 Web 服务器（支持串口输入 IP）
NDK_WebServer	网络 Web 服务器
NDK_TCP_Client	TCP 客户端
NDK_RawSocket	以太网数据链路层通信
NDK_UIA	基于网络传输的系统分析
DSP_FPGA_CL_SRIO	CameraLink 工业相机高性能实时采集处理系统
Board_C665x	开发板全基本功能测试

表 10

多核开发例程

例程	功能
MultiCore_SingleImage	多核单镜像通信测试
MultiCore_DualImage	多核多镜像通信测试
MultiCore_SingleImage_SYSBIOS	多核单镜像 SYSBIOS 通信测试
MultiCore_DualImage_SYSBIOS	多核多镜像 SYSBIOS 通信测试
MultiCore_SingleImage_Semaphore2	硬件信号量测试
MultiCore_SingleImage2_Semaphore2_SYSBIOS	多核单镜像 SYSBIOS 通信测试
OpenMP_Hello	OpenMP 的测试
OpenMP_Hello_SYSBIOS	基于 SYBIOS 的 OpenMP 测试
OpenMP_Matrix-Vector_Multiplication	基于 OpenMP 的矩阵-向量乘法
OpenMP_RGB2Gray	基于 OpenMP 的 RGB24 图像转灰度
OpenMP_MPAX	访问相同的逻辑地址
MultiCore_IPC_MessageQ	MessageQ 模块通讯测试
MultiCore_IPC_Notify	Notify 模块通信测试
MultiCore_IPC_SharedRegion	SharedRegion 模块通信测试
MultiCore_IPC_Image_Canny	边缘检测

表 11

基于广州创龙编写的 RTSC 组件的例程	
例程	功能
RTSC_Fan	对散热风扇转速进行控制
RTSC_FFT_Real	快速傅里叶变换/逆变换
RTSC_UART0_POLL	UART0 串口查询收发
RTSC_UART1_POLL	UART1 串口查询收发
RTSC_I2C_TempSensor	IIC 总线温度传感器测试
RTSC_SysMin	SysMin 组件的输出调试演示
RTSC_SysStd	SysStd 组件的输出调试演示
RTSC_LoggerBuf	日志输出到缓冲区的演示例程
RTSC_LoggerStd	实时输出日志信息的演示例程
RTSC_Benchmark	测量代码性能方法
RTSC_UART0_INTERRUPT	UART0 串口中断收发
RTSC_LED	LED 测试
RTSC_KEY	按键测试
RTSC_UART	日志输出到缓冲区的演示例程